

Bedienungsanleitung

Gabelhubwagen

Modell SL

Kapazität 2500 kg



Hub- und Fördergeräte
Im Vertrieb von

GESUTRA[®]
GmbH 

Nordenhamer Straße 4 – 8 * 27572 Bremerhaven * Deutschland
Tel.: +49 (0) 471-48360-0 Fax: +49 (0) 471-48360-30

Stand 03/2006

1. Gebrauchsanweisung

Der SL ist ein hydraulischer Handhubwagen zum Heben und Befördern von Paletten und Gütern mit Schnellhubfunktion.

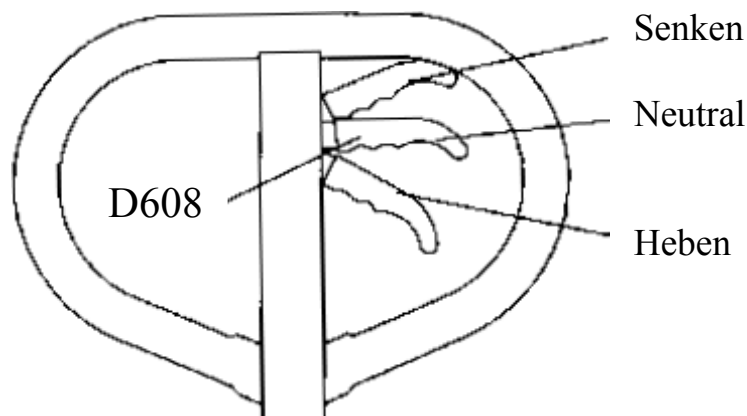
Seine Eigenschaften sind gleichmäßiges Heben und Senken, sowie leichtes und sicheres Arbeiten auf harten, ebenen Untergrund.

2. Kenndaten

Hublast	(kg)	2 500
Maximale Hubhöhe	(mm)	200
Minimale Gabelhöhe	(mm)	85
Gabellänge	(mm)	1 150
Gabelweite	(mm)	520
Deichselrad / Drehradius	(mm)	∅ 200
Gabelräder / Drehradius	(mm)	∅ 80
Hubwagengewicht	(kg)	65

3. Montage

- 3.1 Entfernen Sie die 3 Bolzen (D611) aus der Deichselhalterung (347).
- 3.2 Stecken Sie die Deichsel (D610A) auf der Deichselhalterung (347). Drehen Sie den Achsbolzen (346) um die Bohrung in der Mitte unterhalb der Bohrung in der Deichselhalterung (347) zu bringen. Führen Sie nun die Kette (D612) mit dem Gewindebolzen (D614) durch diese Löcher.
- 3.3 Verschrauben Sie die Deichsel (D610A) mit den drei Bolzen (D611) an der Deichselhalterung (347).
- 3.4 Hängen Sie die Schraube mit der Mutter (am Ende des Gewindebolzens) (D614) in den Schlitz des Hebels (325).
- 3.5 Versuchen Sie mit dem Hubgriff zu pumpen und betätigen Sie dabei den Ablasshebel (D608) in verschiedenen Stellungen, um zu sehen, wie sich das Gerät beim Heben, Senken und in der Neutral-Stellung verhält.
- 3.8 Die Schraube (D615) am Ende des Gewindebolzens (D614) wird für die Einstellung des Hubwagens genutzt. Wenn der Hubwagen nach dem Anheben selbstständig absinkt, drehen Sie die Schraube (D615) ein Stück gegen den Uhrzeigersinn, bevor Sie den Hubwagen erneut benutzen. Sollte sich der Hubwagen nach dem Anheben nicht mehr absenken lassen, so drehen Sie die Schraube (D615) etwas im Uhrzeigersinn. Prüfen Sie nun erneut die Funktionen.



4. Bedienungsanleitung

- 4.1 Zum Anheben der Hubgabeln, drücken Sie den Hebel (D608) nach unten und pumpen die Deichsel.
- 4.2 In der neutralen Stellung des Hebels (D608) können Sie den Hubwagen mit der Deichsel bewegen ohne die Hubgabeln anzuheben.
- 4.3 Wenn Sie den Hubgabeln absenken möchten, so ziehen Sie den Hebel (D608) nach oben.

5. Überprüfung vor der Benutzung

Entlüften Sie das hydraulische System, wenn Sie den Hubwagen längere Zeit nicht genutzt haben.

Die Luft kann aus dem System wie folgt abgelassen werden:

Stellen Sie den Wahlhebel (D608) in die unterste Position (Heben). Pumpen Sie wie gewohnt mit der Deichsel ca. 4-6 mal und lösen Sie anschließend den Wahlhebel aus dieser Stellung. Wenn nötig wiederholen Sie den Vorgang mehrere Male unter Normalbetrieb.

6. Aufnahme der Ladung und empfohlene Leistung

Die ideale Aufnahme der Ladung ist gewährleistet, wenn der Schwerpunkt des Transportgutes in der Mitte der Gabeln liegt. Ragt die Last über die Gabeln heraus, sollte die empfohlene Hublast unterschritten werden.

7. Öl

Die Ölpumpe benötigt ca. 300 ml (oder 0,3 kg) Hydrauliköl. Das Standardqualitätsöl sollte ab -5 bis +40 °C und Niedrigtemperaturöl bei einer Umgebungstemperatur von -35 bis +5°C verwendet werden.

8. Wartung

Wenn der Hubwagen in ungewöhnlicher Weise genutzt wird, sollte täglich eine Routineüberprüfung vor der Benutzung durchgeführt werden. Verwenden Sie nie einen defekten Hubwagen. Jeder Drehpunkt sollte alle 3 Monate mit einem Leichtlauföl geschmiert werden, die Räder und Achsen sollten nicht mit Fäden oder anderen Materialien verwickelt sein. Alle Räder sollten einen gleichmäßigen, ruhigen Lauf haben.



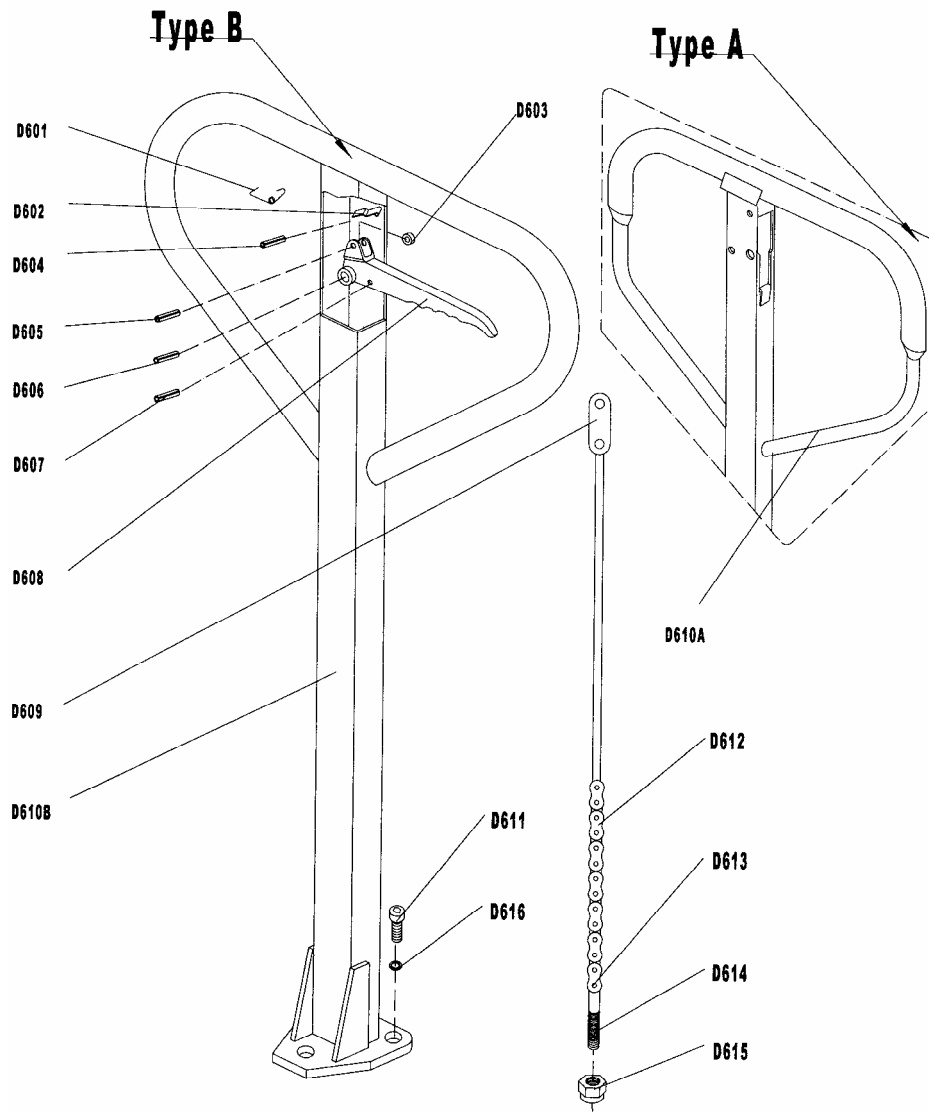
9. Mögliche Probleme und Problemlösungen

Nr.	Fehler	Ursache	Lösung
1	Unzureichendes Heben.	Der Füllstand des Hydrauliköls ist nicht ausreichend.	Füllen sie ein geeignetes Hydrauliköl nach.
2	Die Hubgabeln lassen sich nach dem Anheben nicht mehr absenken.	1. Unregelmäßigkeit im Ablass 2. Deformierte und defekte Teile.	1. Stellen Sie den Ablass neu ein (siehe Punkt 3.8). 2. Entfernen Sie die verformten und defekten Teile
4	Undichtigkeit im Hydraulikölkreis.	1. Defekte Öldichtung. 2. Haarriß oder Materialverschleiß an den Oberflächen eines oder mehrere Bauteile. 3. Bauteile haben sich gelöst.	1. Wechseln Sie die Öldichtung. 2. Entfernen Sie die defekten Teile. 3. Lose Bauteile wieder befestigen.
5	Die Hubgabeln lassen sich nicht heben.	1. Die Viskosität des verwendeten Öles ist zu hoch oder das Öl ist nicht geeignet 2. Das Öl ist verschmutzt 3. Unregelmäßigkeit im Ablass.	1. Entfernen Sie das verwendete Hydrauliköl. 2. Säubern Sie den Ölkreislauf und wechseln Sie das Öl. 3. Stellen Sie den Ablass neu ein (siehe Punkt 3.8).
6	Die Hubgabeln senken nach dem Anheben selbstständig ab.	1. Defekte Öldichtung. 2. Unregelmäßigkeit im Ablass.	1. Wechseln Sie die Öldichtung. 2. Stellen Sie den Ablass neu ein (siehe Punkt 3.8).

10. Warnung

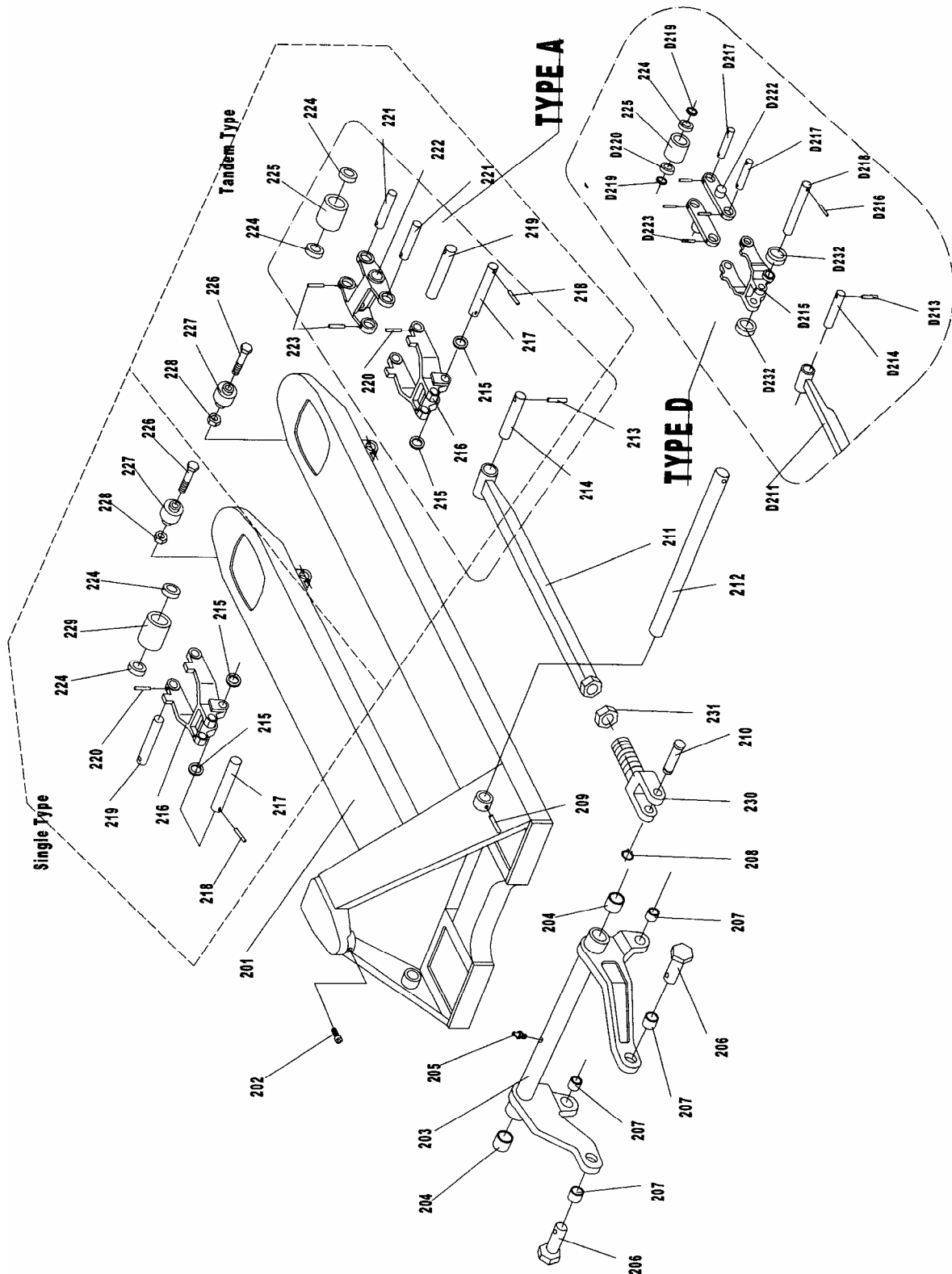
- 10.1 Lesen Sie die Bedienungsanleitung sorgfältig durch und machen Sie eine Funktionsprüfung der Bedienelemente des Hubwagens bevor Sie das Gerät benutzen.
- 10.2 Zum Ablassen der Last ziehen Sie den Schalthebel etwas an mm die Last langsam und kontrolliert abzulassen. Ziehen Sie den Schalthebel niemals ruckartig. Andernfalls kann der Hubwagen und die Last Schaden nehmen.
- 10.3 Pumpen Sie mit dem Hubgriff nicht zu hastig und zu schnell. Schnelles Aufladen auf die Hubgabeln ist unzulässig.
- 10.4 Um die Funktionsfähigkeit zu garantieren, überladen Sie den Hubwagen nicht.
- 10.5 Der Lastschwerpunkt sollte in der Mitte der 2 Hubgabeln positioniert werden. Nicht ausbalancierte Ladung führt zum Kippen des Hubwagens, nachdem die Last angehoben wurde.
- 10.6 Transportieren Sie niemals lockere, instabile und ungesicherte Last. Platzieren Sie die Ladung nie für eine längere Zeit direkt auf dem Hubwagen.
- 10.7 Halten Sie die Hubgabeln bei Nichtbenutzung des Hubwagens auf der niedrigsten Stufe.
- 10.8 Es ist verboten, Personen auf den Hubgabeln zu transportieren. Der Benutzer hat dafür zu sorgen, dass sich keine Körperteile unter der schwebenden Last befinden.
- 10.9 Der Hubwagen ist für ebenen und harten Untergrund konzipiert. Wahlweise kann ein Hubwagen mit einer Bremse verwendet werden, wenn der Hubwagen an einer Schrägfläche eingesetzt wird.
- 10.10 Reparieren Sie den Hubwagen niemals ohne Ausbildung und benutzen Sie nur vom Hersteller zugelassene Teile.

Explosionszeichnung Deichsel



Nr.	Beschreibung	Menge	Nr.	Beschreibung	Menge	
D601	Feder	1	D610B	Deichsel	1	Typ A
D602	Blechfeder	1	D610A	Deichsel	1	Typ B
D603	Walze	1	D611	Bolzen	3	
D604	Spannstift	1	D612	Kette	1	
D605	Spannstift	1	D613	Kettenstift	1	
D606	Spannstift	1	D614	Gewindebolzen	1	
D607	Spannstift	1	D615	Mutter	1	
D608	Schalthebel	1	D616	Unterlegscheibe	3	
D609	Kettenaufhängung	1				

Explosionszeichnung Rahmen

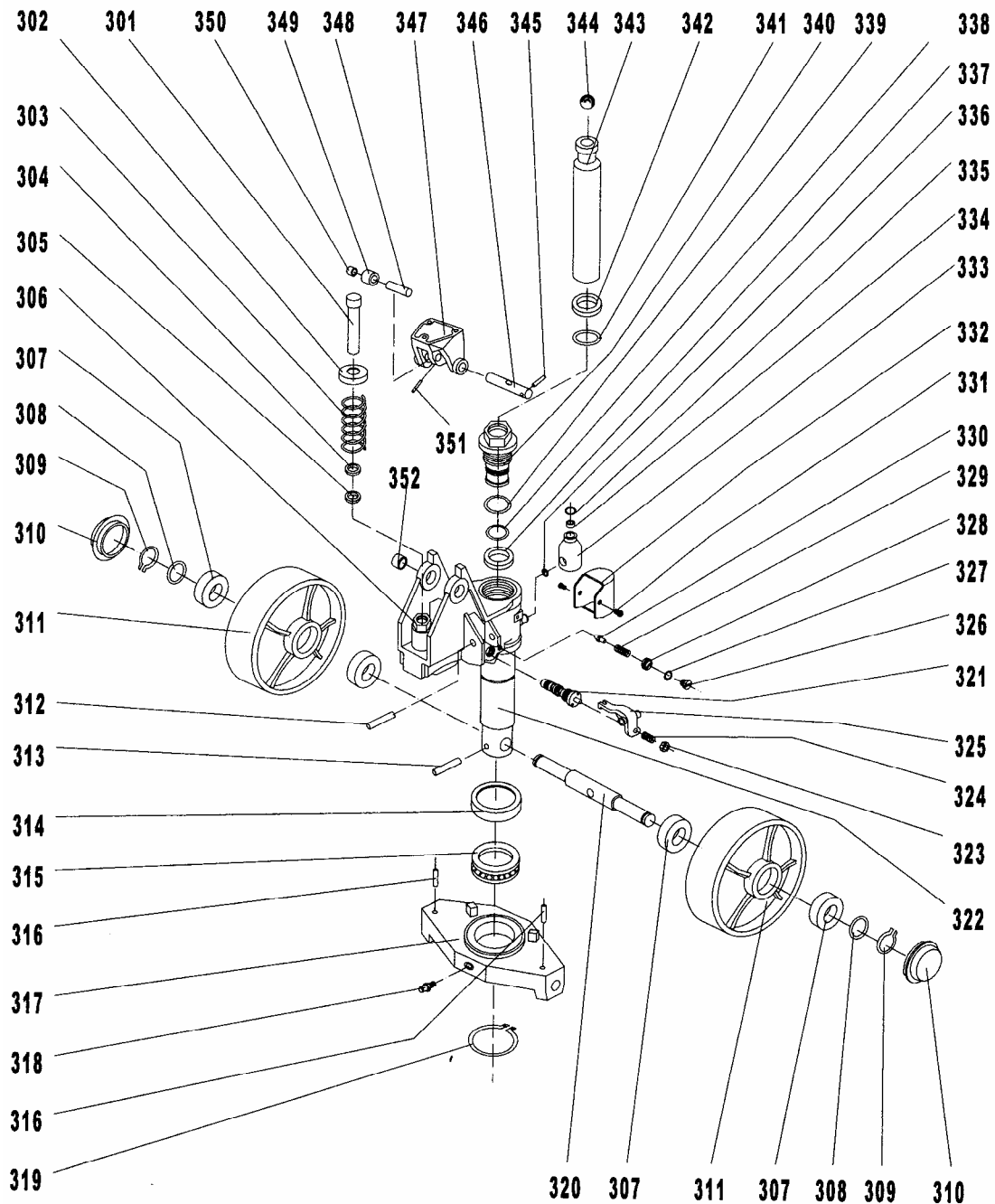


Teileliste Rahmen

Nr.	Beschreibung	Menge	Nr.	Beschreibung	Menge
201	Gabelrahmen	1	222	Tandemhalterung	2
202	Bolzen	1	223	Elastischer Stift	4
203	Schwingarm	1	D211	Mitnehmer	2
204	Buchse	2	D212	Bolzen	2
205	Öl-Schraube	1	D213	Elastischer Stift	2
206	Bolzen	2	D214	Bolzen	2
207	Buchse	4	D215	Gabelradrahmen	4
208	Unterlegscheibe	1	D216	Elastischer Stift	2
209	Elastischer Stift	1	D217	Achse	4
210	Stift	2	D219	Mutter	2
211	Mitnehmer	2	D222	Gabelradnocke	4
212	Bolzen	1	D232	Mutter	2
213	Elastischer Stift	2	224	Lager	8
214	Bolzen	2	225	Rolle	4
215	Mutter	4	226	Bolzen	2
216	Gabelradrahmen	2	227	Rad	2
217	Bolzen	2	228	Mutter	2
218	Elastischer Stift	2	229	Rolle	2
219	Bolzen	2	230	Gelenkverbindung	2
220	Elastischer Stift	2	231	Mutter	2
221	Bolzen	4			

Explosionszeichnung Pumpe

PUMP



Teilleiste Pumpe

Nr.	Beschreibung	Menge	Nr.	Beschreibung	Menge
301	Pumpenstempel	1	327	Unterlegscheibe	1
302	Unterlegscheibe	1	328	Schraubbolzen	1
303	Feder	1	329	Feder	1
304	Staubdichtungsring	1	330	Dämpferventilspindel	1
305	Dichtring	1	331	Schraube	2
306	Gehäuse	1	332	Öltankabdeckung	1
307	Lager	4	333	Öltank	1
308	Mutter	2	334	Tankstöpsel	1
309	Sicherungsring	2	335	Unterlegscheibe	1
310	Schmutzkappe	2	336	Unterlegscheibe	1
311	Deichselrad	2	337	Dichtung	1
312	Elastischer Stift	1	338	Unterlegscheibe	1
313	Elastischer Stift	1	339	Unterlegscheibe	1
314	Lagerdeckel	1	340	Schraubverschluß Pumpe	1
315	Lager	1	341	Unterlegscheibe	1
316	Elastischer Stift	2	342	Staubdichtungsring	1
317	Führungsgehäuse	1	343	Pumpenstange	1
318	Schmierstift	1	344	Stahlkugel	1
319	Unterlegscheibe	1	345	Elastischer Stift	1
320	Vorderradachse	1	346	Bolzen	1
321	Ventil	1	347	Deichselhalterung	1
322	Pumpengehäuse	1	348	Stift	1
323	Mutter	1	349	Spannstift	1
324	Feder	1	350	Buchse	1
325	Hebelblech	1	351	Elastischer Stift	1
326	Schraube	1	352	Buchse	2